

ОПИСАНИЕ ТИПА СРЕДСТВА ИЗМЕРЕНИЙ
(в редакции, утвержденной приказом Росстандарта № 1391 от 03.07.2018 г.)

Комплексы измерительные ЛОГИКА 1764

Назначение средства измерений

Комплексы измерительные ЛОГИКА 1764 (далее - ИК) предназначены для измерения расхода и объема природного газа, технических газов различного состава при рабочих условиях, температуры окружающего воздуха, атмосферного давления и других параметров контролируемой среды и приведения результатов измерений расхода и объема газа к стандартным условиям.

Описание средства измерений

Принцип действия ИК состоит в измерении параметров газа, транспортируемого по трубопроводам при рабочих условиях, с последующим расчетом значений расхода и объема, соответствующих стандартным условиям $t=20\text{ }^{\circ}\text{C}$ и $p=0,101325\text{ МПа}$. Выходные электрические сигналы датчиков параметров потока газа (расход, давление, температура и др.), установленных в трубопроводах, поступают в корректор, где осуществляется их преобразование в значения соответствующих физических величин и производится вычисление расхода и объема газа.

В составе ИК используются в любом сочетании первичные преобразователи и барьеры искрозащиты, типы которых приведены в таблице 1 (в скобках указан регистрационный номер составной части в госреестре СИ). В качестве комплексного компонента ИК используется корректор СПГ761 (36693-13) или СПГ762 (37670-13) совместно с измерительными адаптерами АДС97 (38646-08).

ИК различаются количеством, составом и уровнем точности измерительных каналов. Конкретный состав ИК и значения метрологических характеристик определяются заказом и приводятся в паспорте.

Таблица 1 - Первичные преобразователи и барьеры искрозащиты в составе ИК

Преобразователи расхода		
Диафрагма по ГОСТ 8.586.2-2005; Метран-350 (25407-05); 3051SFA (46963-11);	Сопло ИСА 1932 по ГОСТ 8.586.3-2005; Deltatop (58001-14); 3051SFC (50699-12);	Труба Вентури по ГОСТ 8.586.4-2005; SDF (57091-14) -
Преобразователи разности давлений		
EJ* (59868-15); 3051 (14061-15); 3051S (26116-13);	Метран-150 (32854-13); DMD-3XX (56795-14); АИР-20/М2 (63044-16);	Deltabar (41560-09) - -
Преобразователи давления		
EJ* (59868-15); 3051 (14061-15); 3051S (26116-13); Метран-150 (32854-13); DMP-3XX (56795-14);	ПД100И (56246-14); 2088 (16825-08); АИР-20/М2 (63044-16); АИР-10 (31654-14); СДВ (28313-11);	МИДА-13П (17636-17); Метран-55 (18375-08); Cerabar (41560-09) - -
Преобразователи температуры		
ТС (58808-14); ТСПТ-Ех (57176-14);	ТСП-Н (38959-17); ТПТ-1 (46155-10);	ТПТ-15 (39144-08); ТЭМ-100 (40592-09)
Барьеры искрозащиты		
ТСС-Ех (63024-16)	Z (22152-07)	-

Общий вид составных частей ИК приведен на рисунках 1 - 6.

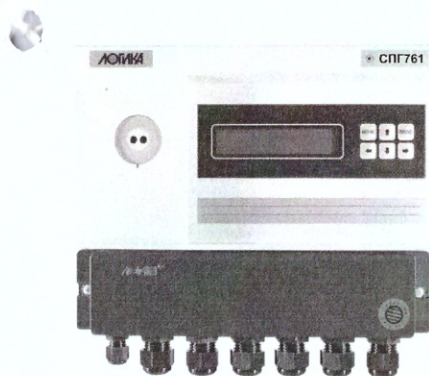


Рисунок 1 - Корректор СПГ761 (СПГ762)

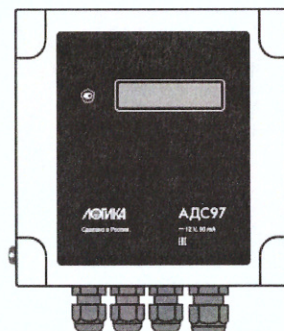


Рисунок 2 - Адаптер АДС97



Диафрама



Труба Вентури



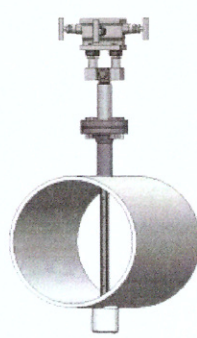
Сопло ИСА 1932



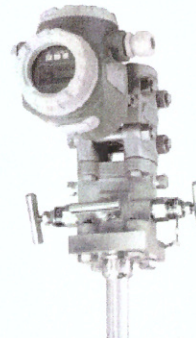
3051SFC



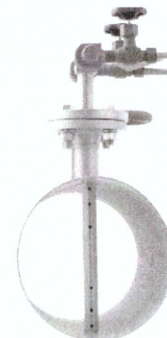
3051SFA



Метран-350



Deltator



SDF

Рисунок 3 - Преобразователи расхода



Метран-150



EJ*



3051 (3051S)



AIP-20/M2

Рисунок 4 - Преобразователи давления и разности давлений



Рисунок 4 (продолжение) - Преобразователи давления и разности давлений

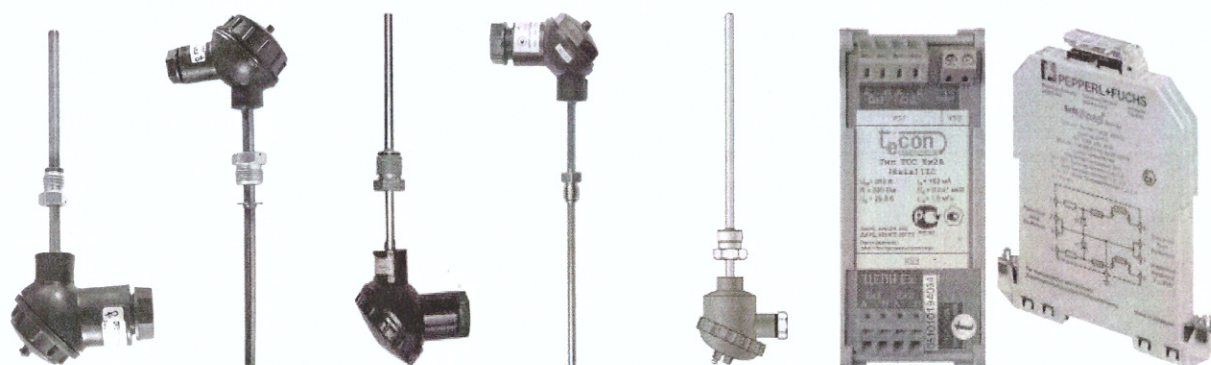


Рисунок 5 - Преобразователи температуры

Рисунок 6 - Барьеры искрозащиты

Программное обеспечение

Программное обеспечение (ПО) ИК встроенное, неперегружаемое при эксплуатации, имеет метрологически значимую часть, резидентно размещено в корректоре и реализует вычислительные, диагностические и интерфейсные функции согласно эксплуатационной документации. Уровень защиты ПО от непреднамеренных и преднамеренных изменений "высокий" по Р 50.2.077-2014. Идентификационные данные ПО приведены в таблице 2.

Таблица 2 - Идентификационные данные ПО

Идентификационные данные		Значение
Номер версии:	- ИК с корректором СПГ761	03.х.хх
	- ИК с корректором СПГ762	2.0
Цифровой идентификатор:	- ИК с корректором СПГ761	D36A
	- ИК с корректором СПГ762	4C0C

рометрические и технические характеристики

Таблица 3 - Метрологические характеристики

Наименование	Значение
Диапазон измерений объемного расхода, м ³ /ч	от 4,2 до 2·10 ⁷
Диапазон измерений объема, м ³	от 4·10 ⁻³ до 9·10 ¹¹
Диапазон измерений температуры, °С	от -50 до +200
Диапазон измерений давления и разности давлений, МПа	от 0 до 7
Пределы допускаемой относительной погрешности при измерении расхода и объема газа при рабочих условиях и приведенных к стандартным условиям, %	±1,5; ±2; ±2,5; ±3
Пределы допускаемой приведенной к верхнему пределу измерений погрешности при измерении разности давлений, %	±0,2; ±0,3; ±0,4
Пределы допускаемой приведенной к верхнему пределу измерений погрешности при измерении давления, %	±0,2; ±0,5; ±0,8
Пределы допускаемой абсолютной погрешности при измерении температуры (t), °С	±(0,3+0,002· t); ±(0,8+0,004· t)
Пределы допускаемой относительной погрешности часов, %	±0,01

Таблица 4 - Технические характеристики

Условия эксплуатации:	
- температура окружающего воздуха, °С	от -10 до +50
- относительная влажность, %	80 при 35 °С и более низких температурах
- атмосферное давление, кПа	от 84 до 106,7
Электропитание, В	220 ⁺²² ₋₃₃ (непосредственно или через сетевые адаптеры)
Габаритные размеры и масса	приведены в описаниях типа составных частей
Средняя наработка на отказ, ч	40000
Средний срок службы, лет	12

Знак утверждения типа

наносится на титульный лист эксплуатационных документов типографским способом.

Комплектность средства измерений

Таблица 5 - Состав комплекса измерительного ЛОГИКА 1764

Наименование	Количество
Корректор	1 шт.
Адаптер измерительный	от 0 до 2 шт
Преобразователи расхода	от 1 до 12 шт
Преобразователи разности давлений	от 0 до 16 шт.
Преобразователи давления	от 1 до 16 шт.
Преобразователи температуры	от 1 до 12 шт.
Барьеры искрозащиты	от 0 до 24 шт.
Руководство по эксплуатации с методикой поверки (РАЖГ.421431.041 РЭ)	1 шт.
Паспорт (РАЖГ.421431.041 ПС)	1 шт.
Эксплуатационная документация составных частей	1 шт.

Поверка

осуществляется по документу РАЖГ.421431.041 РЭ "Комплексы измерительные ЛОГИКА 1764. Руководство по эксплуатации" (раздел 6 "Методика поверки" с изменением №1), утвержденному ФГУП "ВНИИМС" 14.12.2017 г.

Основные средства поверки:

- эталоны и вспомогательное оборудование для поверки комплексов не используются при наличии действующих свидетельств о поверке средств измерений, входящих в состав комплексов;

- при поверке средств измерений, составных частей комплекса, применяются средства поверки в соответствии с документами на поверку этих средств измерений.

Допускается применение аналогичных средств поверки, обеспечивающих определение метрологических характеристик поверяемых СИ с требуемой точностью.

Знак поверки наносится на свидетельство о поверке и (или) паспорт ИК.

Сведения о методиках (методах) измерений

приведены в эксплуатационном документе.

Нормативные и технические документы, устанавливающие требования к комплексам измерительным ЛОГИКА 1764

ГОСТ 8.586.1-2005 ГСИ. Измерение расхода и количества жидкостей и газов с помощью стандартных сужающих устройств. Часть 1. Принципы метода измерений и общие требования

ГОСТ 8.586.2-2005 ГСИ. Измерение расхода и количества жидкостей и газов с помощью стандартных сужающих устройств. Часть 2. Диафрагмы. Технические требования

ГОСТ 8.586.3-2005 ГСИ. Измерение расхода и количества жидкостей и газов с помощью стандартных сужающих устройств. Часть 3. Сопла и сопла Вентури. Технические требования

ГОСТ 8.586.4-2005 ГСИ. Измерение расхода и количества жидкостей и газов с помощью стандартных сужающих устройств. Часть 4. Трубы Вентури. Технические требования

ГОСТ 8.586.5-2005 ГСИ. Измерение расхода и количества жидкостей и газов с помощью стандартных сужающих устройств. Часть 5. Методика выполнения измерений

ГОСТ 30319.1-2015 Газ природный. Методы расчета физических свойств. Общие положения

ГОСТ 30319.2-2015 Газ природный. Методы расчета физических свойств. Вычисление физических свойств на основе данных о плотности при стандартных условиях и содержании азота и диоксида углерода

ГОСТ 30319.3-2015 Газ природный. Методы расчета физических свойств. Вычисление физических свойств на основе данных о компонентном составе

ГСССД МР 118-05 Методика расчета плотности, фактора сжимаемости, показателя адиабаты и коэффициента динамической вязкости умеренно сжатых газовых смесей

ТУ 4217-099-23041473-2016 Комплексы измерительные ЛОГИКА 1764. Технические условия

Изготовители

Акционерное общество "Теплоэнергомонтаж" (АО "ТЭМ")

ИНН 7804012841

Адрес: 190020, г. Санкт-Петербург, наб. Обводного канала, 150

Тел./факс: (812) 3253637, 3253638

E-mail: komplekt@tem.spb.ru

Акционерное общество "Научно-производственная фирма "Логика" (АО НПФ ЛОГИКА)

ИНН 7809002893

Адрес: 190020, г. Санкт-Петербург, наб. Обводного канала, 150

Тел./факс: (812) 2522940, 4452745

E-mail: office@logika.spb.ru

Web-сайт: www.logika.spb.ru

п. 5

Акционерное общество "Научно-производственная фирма "Логика" (АО НПФ ЛОГИКА)
ИНН 7809002893
Адрес: 190020, г. Санкт-Петербург, наб. Обводного канала, 150
Тел./факс: (812) 2522940, 4452745
E-mail: office@logika.spb.ru
Web-сайт: www.logika.spb.ru

Испытательный центр

Федеральное государственное унитарное предприятие "Всероссийский научно-исследовательский институт метрологической службы" (ФГУП "ВНИИМС")

Адрес: 119361, г. Москва, ул. Озерная, д.46

Тел./факс: (495)437-55-77 / 437-56-66

E-mail: office@vniims.ru

Web-сайт: www.vniims.ru

Аттестат аккредитации ФГУП "ВНИИМС" по проведению испытаний средств измерений в целях утверждения типа № 30004-13 от 29.03.2018 г.

Заместитель
Руководителя Федерального
агентства по техническому
регулированию и метрологии

М.п.



С.С. Голубев

_____ 2018 г.